

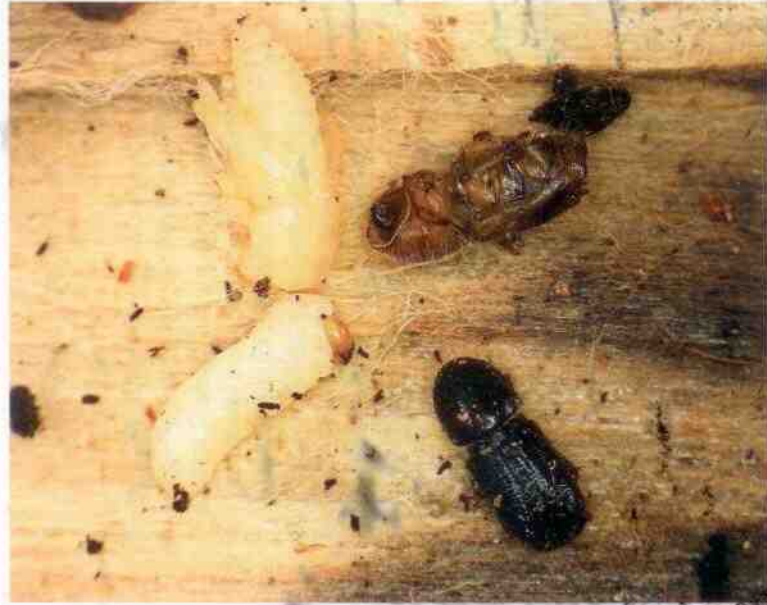
6 Prohlubovat vědomosti a využívat poradenství!

Naše vědomosti o kůrovcích se rozrůstají, a to jak v oblasti jejich chování, tak i v oblasti metod kontroly a obrany. Více informací naleznete na www.vulhm.cz/los, www.kurovcoveinfo.cz. Aktuální informace vycházejí pravidelně též v časopise Lesnická práce.

Existují tři úrovně poradenství. Základním privátním je odborný lesní hospodář, který vlastníkovi, zabezpečuje odbornou garanci správného hospodaření, včetně zabezpečení činnosti v ochraně lesa. Druhou úroveň představují orgány státní správy, především na obcích s rozšířenou působností. Třetí vrstvu tvoří odborná poradenská pracoviště, jako například Lesní ochranná služba při Výzkumném ústavu lesního hospodářství a myslivosti, která poskytuje bezplatné poradenství všem vlastníkům a uživatelům lesa.

10 Hledat řešení a komunikovat!

Důležité je se snažit najít řešení a v žádném případě nereagovat, i když je situace komplikována vývojem počasí, problémy na trhu s dřívím a nedostatkem pracovníků. Je třeba neutěšovat se tím, že nám pomůže počasí nebo že řešení není, je nutné využít maximum aktuálních informací, být kreativní, využívat poradenství a vždy hledat cestu, jak věc vyřešit. Důležitá je také komunikace s veřejností – vysvětlování příčin chřadnutí porostů a komunikace se státní správou lesů a sousedními vlastníky.



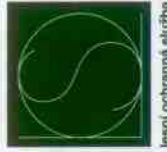
KALAMITNÍ KŮROVCOVÉ DESATERO

- Prioritou a zákonnou povinností všech vlastníků a správců lesů je zaizení rozvoje kůrovcové kalamity.
- Níže uvedené zásady mohou napomoci ochránit vlastní majetek a majetek sousedních vlastníků, což ukládá zákon o lesích. Nejde o nařízení, ale doporučení, vycházející z dlouhodobých zkušeností řady lesníků.
- Provedení uvedených opatření nemusí přinést výsledky ihned, proto musí být jako další opatření v ochraně lesa prováděna kontinuálně.

Zdroje potřebných informací:

- Lesní ochranná služba VŮLHM, v.v.i. www.vulhm.cz/los
- Portál KŮROVCOVÉ INFO www.kurovcoveinfo.cz
- Silvarium.cz – archiv letáků LOS www.silvarium.cz/los/letaky-los

Leták vznikl ve spolupráci s:



lesní ochranná služba

1 Odstraňovat pro kůrovce atraktivní dříví!

Do začátku rojení (obvykle v průběhu dubna) musí být z lesa odstraněno atraktivní dříví z polomě a z úmyslné těžby, které je vhodné pro další namnožení kůrovců. Velmi významné je to v oblastech s dosud nižším stavem lýkožrouta smrkového. V kalamitních oblastech je vhodné toto dříví použít pro nalákání lýkožroutů a zpracovat ho (včetně asanace) až po napadení. Je nutné správně zhodnotit kapacity ve vztahu k času potřebnému na zpracování polomů a asanaci napadeného dříví.

2 Důsledně vyhledávat napadené stromy!

Včasné nalezení všech napadených stromů je základem dalšího úspěšného boje. V kalamitních oblastech nestačí hledat napadené stromy pouze na osluněných porostních stěnách a v místech, kde se v předchozím období lýkožrout vyskytoval. Dochází k rozsevu po porostech, čímž se vyhledávání komplikuje. Další komplikací je výskyt lýkožrouta severského. Nejvhodnější metodou, která umožňuje včasné nalezení, je identifikace drtinek na patě kmene. Lze využít i ostatní metody (barevné změny jehličí, opadávání kůry), ale zde je již málo času na asanaci (pokud již není pozdě).

3 Včasné a účinně asanovat!

Efektivní asanace je alťou i omegou pro potlačení a zastavení kůrovcové kalamity. Je nutné použít všechny dostupné metody bez ohledu na náklady. Je nutné brát v potaz omezení jednotlivých metod a zohlednit je pro danou konkrétní situaci.



4 Mechanická asanace, chemická asanace!

Ruční odkornění je velice účinné (nelze použít ve stádiu žlutého brouka s výjimkou odkorněvacích adaptérů na motorovou pilu), výkon je poměrně nízký, ovšem v porostech s nižším kůrovcovým základem může být dostatečný. Chemická asanace nemá z hlediska vývojového stádia omezení, výkon je vyšší, avšak v kalamitních oblastech rovněž nedostatečný. Alternativou je strojní odkornění harvesterovými hlavicemi s odkorněvacími koly nebo pomocí automatických odkorněvačů na skládkách.



5 Asanovat skládky!

V současné době je k dispozici více možností asanace skládek. Jednou z možností je aplikace in-sekcidních sítí. Klasický postřik skládek, kdy se ošetří pouze povrch skládky (zpravidla výřezů), je účinný jen tehdy, zkombinuje-li se se zakrytím skládky netkanou textilií. Další možností je využití fumigace přípravkem EDN, tu však může provádět pouze specializovaná firma, takže je vhodná především pro velké skládky.

6 Nenechávat napadené dříví bez asanace v lese nebo jeho blízkosti!

Asanační metoda odvozem napadeného dříví z lesa byla zavedena v 80. letech, kdy následovalo v průběhu několika dní zpracování, jehož součástí bylo většinou i odkornění. V nedávné době bylo toto „modifikováno“ na odvoz za hranice lesa, kde lýkožrout dokončil svůj vývoj a „vrátil se“ do lesa. Toto již nová vyhláška nepřipouští!

7 Dočišťovat ohniska žíru!

Již z názvu vyplývá, že jde o doplňkovou metodu při redukci zbytkové populace lýkožroutů v porostech. Používáme k tomu lapáky otrávené lapáky nebo feromonové lapáče. Ovšem i při masivním nasazení jsme schopni s jejich pomocí odstranit z porostů pouze několik procent populace. Jejich úlohu však nelze podceňovat. Zejména mimo kalamitní oblasti je jejich nasazení velmi důležité.



8 Neplýtvat kapacitami a energií!

V situaci kůrovcové kalamity na významné části území střední Evropy a nedostatku pracovníků není efektivní soustředit kapacity na těžbu sterilních – kůrovcem opuštěných stromů. Prioritou musí být provedení asanace stromů napadených kůrovcem, kde se kůrovci ještě vyskytují a hrozí jejich vyrojení.